

# L'osmonde royale : une fougère... fleurie



L'osmonde royale, *Osmunda regalis*, ou fougère royale, est une fougère un peu particulière : elle "fleurit". On ne peut pas réellement parler de floraison (les fougères ne fleurissent pas, car ce sont des végétaux archaïques, apparus pendant la préhistoire avant les plantes à fleurs), mais l'**osmonde royale produit durant l'été des sporanges disposés en plumets (panicules), aux extrémités des frondes fertiles** qui peuvent atteindre 3 m de long. La souche, épaisse, est constituée d'un rhizome dressé.

Bien que présente dans de nombreuses régions du monde, elle y est souvent rare et menacée d'une raréfaction encore plus grande, voire de disparition.

En France, elle est protégée dans de nombreuses régions.

Chaque année, au printemps, l'Osmonde royale renaît des bourgeons de sa souche épaisse.

Selon une tradition, au Moyen-âge on allongeait les bébés nés chétifs sur un lit d'osmondes royales afin d'améliorer leur croissance.

Usage médicinal : les racines de l'Osmonde royale ont diverses propriétés : diurétiques, astringentes, toniques et purgatives notamment. On en faisait entre autres un baume contre les blessures et les ecchymoses.

## L'abreuvoir des animaux

Située sur le flanc ouest de la colline cette source ne tarit pas en été et sert de réserve d'eau pour les animaux de la forêt, les chevreuils et les sangliers entre autres.



Un jeune brocard



Reste de serviette autour du cou.

Le chevreuil est un petit animal agile et très rapide, à la robe brunâtre et à la face un peu grise qui vit environ une dizaine d'années à l'état sauvage. Le chevreuil est dit anoure, c'est-à-dire sans queue. La tache claire et érectile qui orne le fessier est dite *miroir*. En hiver, certains chevreuils ont la base du cou ornée d'une ou deux taches claires dite *serviette*.

Le chevreuil mâle est appelé brocard. Lui seul porte des bois, mais il les perd à l'automne. La femelle du chevreuil est la chevrette. Elle ne porte jamais de bois. Le jeune chevreuil s'appelle le faon (jusqu'à 6 mois), puis chevrillard (de 6 à 12 mois).

Le chevreuil subit deux mues par an: au printemps (le pelage devient roux vif) et en automne (le pelage vire au gris-brun).

Il consomme des plantes mais peut aussi consommer des bourgeons, feuilles et jeunes branches d'arbres (ces dégâts sont dits « *abroutissements* »). Il est grégaire et peut former des groupes de plus de 10 individus. L'adulte communique surtout par des aboiements. La période de rut a lieu en juillet-août. La portée comprend en moyenne 2 petits (de 1 à 3).



# La palombière



Durant la fin de l'été les chasseurs s'activent pour mettre en place le dispositif pour le passage de ces **migrateurs** en automne.



Les **raquettes** sont hissées en haut des chênes de pose grâce à des **cadres** de fils tendus.



Raquette de « pigeons appelants ». Un pigeon(ou palombe) est accroché en bout de raquette. Le **palombiste** tire sur un fil accroché à l'autre bout et provoque un déséquilibre au pigeon qui attire ainsi le vol de palombes qui passe.



Une palombe vient se poser à côté des **pigeons appelants**. L'adresse du palombiste consiste à ne pas tirer sur ses pigeons...



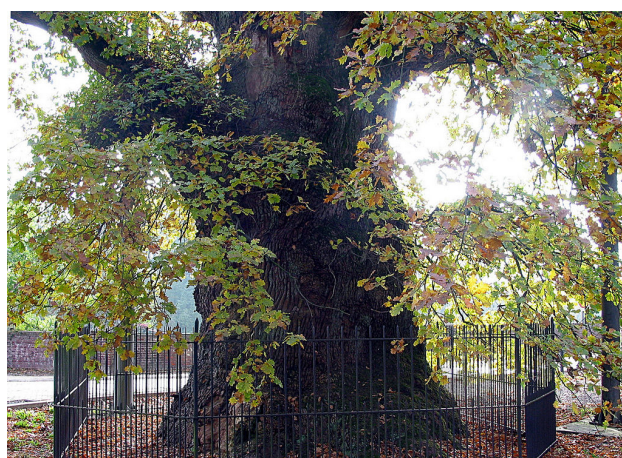
# Les chênes remarquables

Lors de la plantation de la forêt en conifères(1962) il a été décidé de conserver quelques **arbres remarquables** comme celui-ci considérés comme témoins et vestiges de cette époque. L'absence de plantation proche a provoqué une ramification importante et un fût un peu tronqué dont la circonférence mesure plus de **5m** . Ce chêne est inscrit dans l'inventaire des arbres remarquables des Hautes-Pyrénées..

## Quelques uns des plus vieux chênes pédonculés



Certainement le plus vieux chêne de France: Allouville (Seine maritime) . Il abrite en son sein 2 chapelle. La légende voudrait que le chêne ait été planté en **911** pour la naissance de la **Normandie** . En 1690 un abbé y fit installer 2 chapelles à l'intérieur pouvant contenir jusqu'à 40 personnes. Circonférence: 9.95 m



Un des plus vieux chênes d'Europe: **Liernu** en Belgique. Il serait contemporain de Charlemagne. Au moyen-âge. Il aurait abrité les pèlerins en son sein.. Circonférence: 10,82 m

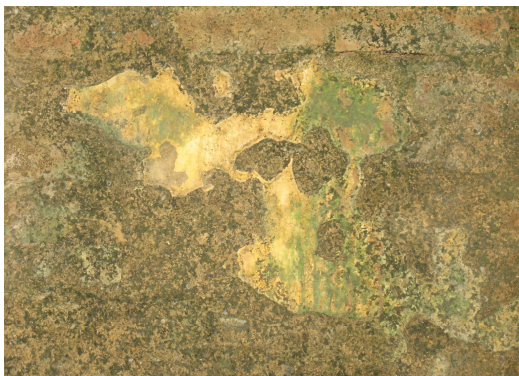
Certainement le plus vieux chêne de France: Allouville (Seine maritime) . Il abrite en son sein 2 chapelle. La légende voudrait que le chêne ait été planté en **911** pour la naissance de la **Normandie** . En 1690 un abbé y fit installer 2 chapelles à l'intérieur pouvant contenir jusqu'à 40 personnes.



# L'oratoire ou chapelle



Peu de documents écrits sur cet édifice. La transmission orale évoque des processions religieuses partant de l'église abbatiale de Larreule et menant à cet oratoire en passant par la [fontaine Saint Esselin](#). Un sentier bordé de petit buis et de lauriers semble en attester. Les 2 niches qui se trouvent à l'intérieur devaient certainement renfermer 2 statues: pourquoi pas la Vierge Marie et le saint local Saint Esselin? La tradition rurale jusqu'au 19<sup>e</sup> siècle était également de faire bénir les récoltes par le prêtre de la paroisse. La situation sur ce promontoire du quartier de « Bellevue » paraît idéale. Les quelques fouilles qui y ont été effectuées n'ont pu dégager que quelques éléments des fermetures des niches et de la porte d'entrée. L'intérieur était enduit.



Quelques traces de peintures décoratives subsistent.



# La fontaine Saint- Esselin



L'oratoire qui lui a été rattaché se trouve dans un bois au sommet de la colline justement sur [le sentier de découverte](#) à 40 minutes de marche environ.

La légende de Saint-Esselin semble remonter au 12<sup>e</sup> siècle. Un pauvre pèlerin s'écarte du chemin de St Jacques pour rejoindre l'Abbaye de Larreule. Il s'arrête, bien las, au bord de la route et enfonce son bâton dans le sol en disant: « [Aci que planti mon bourdou, sé no ya aïgo diou que m'y dou](#) ». Ici je plante mon bâton , s'il n'y a pas d'eau Dieu m'en donne. L'eau jaillit aussitôt. Esselin put se désaltérer mais il paya ce miracle très cher car il en mourut sur le champ. Il fut inhumé dans l'abbaye de Larreule. Ses reliques furent ensuite transférées en l'église et furent l'objet d'une vénération jusqu'au 18<sup>e</sup> siècle. Un oratoire fut élevé au sommet de la colline( visible en suivant le sentier de découverte). Chaque 1<sup>er</sup> mai, les paroissiens du village se rendaient en procession vers cette source miraculeuse. De nos jours cette fête est toujours célébrée et s'appelle [la fête des tourteaux](#) où il est de tradition d'acheter ces gâteaux et d'en déguster un géant.



# La plantation de chênes



Chêne sessile



Chêne rouge d'Amérique

Les jeunes plants ont été mis en place en 2013. Cette parcelle avait été plantée en [épicéas](#) en 1964 mais avait subi les affres de la tempête Klaus. La partie basse a été plantée en [chêne sessile](#) et la partie haute en [chêne rouge d'Amérique](#). La colonisation de fougères et de châtaigniers a rendu les premières années de culture difficiles. La protection collective faite de grillage permet d'éloigner les chevreuils friands de ces jeunes pousses.

## Chêne rouge

Introduit en [Europe](#) dès [1724](#), il est de plus en plus utilisé pour le reboisement (car il grandit plus vite que les chênes européens), mais il est surtout planté pour ses propriétés ornementales, en particulier son feuillage automnal<sup>1</sup>. Toutefois, son utilisation en forêt est de plus en plus déconseillée en Europe, car il produit de nombreux glands dès l'âge de 20 ans et peut se montrer [envahissant](#) et se substituer aux chênes autochtones.

Le bois, lourd, à grain serré (moins que les chênes européens cependant), de couleur brun rougeâtre, est utilisé pour les charpentes, la [tonnellerie](#), ainsi qu'en [menuiserie](#) et en [ébénisterie](#).

## Chêne sessile (ou rouvre)

Reconnaissable à ses glands sans pédoncule, il supporte davantage la sécheresse et les sols plus pauvres par rapport à son cousin le chêne pédonculé. Les bois de bonne qualité sont utilisés en décoration intérieure, tranchage pour placage, mobilier et [ébénisterie](#), escaliers, [tournerie](#), sculpture, merrains de [tonnellerie](#). Les bois de qualité plus ordinaire en menuiserie, [parquet](#), construction (charpente, [solivage](#)) traverses de chemin de fer, poteaux et piquets. Autrefois le chêne était un bois majeur et irremplaçable pour la construction navale, mais aussi pour les [charpentes](#) monumentales (églises, châteaux, cathédrales),



# LE SANGLIER

*Un animal farouche*

M. DANEGGER / JACANA



*Le sanglier est un de nos plus gros animaux sauvages : son poids peut dépasser 150 kg.*

*Sa tête est reconnaissable à son groin allongé (boutoir) et aux canines, notamment celles de la mâchoire inférieure (défenses) qui s'aiguisent en permanence au contact des canines supérieures (les grès).*

*Ses pieds comportent quatre doigts terminés par des sabots : deux doigts principaux, les pinces, sur lesquels l'animal repose, et deux doigts atrophiés mais touchant encore parfois le sol (en terrain boueux, par exemple) : les gardes.*

## Habitat et moeurs

Le sanglier vit surtout en forêt. Il exige des points d'eau et des zones à sous-bois ou à fourrés denses. Par prudence, il recherchera sa nourriture la nuit : il peut alors sortir de la forêt pour aller dans les champs voisins où il cause de gros dégâts.

Le sanglier se repose dans un creux, la bauge, qu'il se ménage dans des broussailles denses. Il a besoin de flaques boueuses (souilles) où il se roule pour se débarrasser de sa vermine.

Son comportement général est celui d'un animal farouche qui n'hésite pas à changer de forêt quand il est dérangé, sans pour autant être un grand nomade comme on l'a longtemps pensé.

Le rut a lieu de novembre à janvier et s'accompagne de combats. La laie porte 11 semaines et met bas 4 à 12 marcassins. Si elle est bien nourrie, elle peut avoir une portée supplémentaire vers le mois d'août. On a donc affaire à un animal assez prolifique. La femelle du sanglier est la laie.



VARIN VISAGE / JACANA

Couple



Office National des Forêts



Les petits, jusqu'à 6 mois, s'appellent des marcassins, ils sont clairs avec des bandes sombres sur le dos.

De 6 mois à 1 an, leur pelage devient roussâtre et ils s'appellent bêtes rousses. Ils deviennent ensuite bêtes noires ou bêtes de compagnie jusqu'à 2 ans, puis ragots, tiers-ans (de 3 à 4 ans), quartaniers (de 4 à 5 ans), puis de vieux sangliers et enfin solitaires.



Laie avec ses marcassins



Recherche de nourriture

## Nourriture

Le sanglier est omnivore ; il fouille le sol avec son groin à la recherche de sa nourriture : glands, racines, fruits sauvages, herbes, champignons, mais aussi vers, insectes, petits mammifères, cadavres d'animaux.

En forêt, ses dégâts sont minimes quand sa densité n'est pas trop élevée.

## Chasse

Quelques équipages de chasse à courre spécialisés (appelés vautraits) chassent le sanglier. Le principal mode de chasse de ces animaux est le tir. Cette chasse se déroule sous forme de battues. Les tireurs sont postés autour d'une portion de bois limitée par des chemins, appelée enceinte, et des rabatteurs accompagnés de chiens en délogent le sanglier.

Des battues de destruction sont fréquemment effectuées lorsque les dégâts des sangliers dans les cultures riveraines des forêts sont trop importants.



En pleine course

*La Nature, c'est Notre Métier*